



## MODEKERN EDUCATIE PROGRAMMA

### INTRODUCTIE

Piet Paris is afgestudeerd als modeontwerper en als mode illustrator. Een mode illustrator is iemand die tekeningen maakt over mode voor bijvoorbeeld tijdschriften en kranten. Piet heeft vaak tijdens de modeshows getekend, iets wat ongebruikelijk is en wat hij zichzelf moest aanleren. Hij zegt daar zelf over: "Dat moest allemaal verschrikkelijk snel en je kan niet alles tekenen: je kan niet elke look tekenen, en ook niet een volledig kledingstuk. Het is een bepaalde schets, en die schets werd soms in de krant gezet, of ik maakte er een bewerking van."

De snelheid van werken was een uitdaging voor Piet Paris, maar al snel ontdekte hij hoe je met een paar lijnen een silhouet kunt tekenen, en dat niet elke knoop, elke ruche en elke print getekend hoeft te worden. Ooit was het zijn grootste wens om zijn illustraties terug te zien op alledaagse producten. Die producten kwamen er, onder andere servies en theedoeken, postzegels voor Stop Aids Now! en tegels. Kijk ook eens naar de illustraties die hij maakte voor t-shirts van het merk Shoeby. Bovendien zijn er tekeningen levensgroot opgeblazen en gebruikt in een reclame campagne voor het Amerikaanse warenhuis Saks Fifth Avenue en voor een

decor van een modeshow van Viktor & Rolf. De tentoonstellingen over mode die Piet Paris maakte voor bijvoorbeeld de Arnhem Mode Biënnale, (linken naar 'verdieping modekern archief') laten nog een andere kant van zijn werk zien. In één van zijn laatste projecten, het modehotel 'Modez', lijken al zijn talenten samen te komen.



Girl Talk servies

## KOPJE THEE

Het servies is Paris' eerste "eigen" productontwerp in 3D bestaat uit borden, melkbekers, koffiekopjes en theedoeken. Hij ontwerpt het samen met productontwerpers Jansen + co en heeft het de titel *Girl Talk* gegeven. De grootste uitdaging voor Piet Paris bij het maken ervan is om zijn 2D-tekeningen om te zetten in 3D-figuren en deze platte afbeeldingen tot leven te laten komen. Simpelweg de afbeeldingen van zijn illustraties op het servies te laten printen is geen optie voor Paris: de illustraties moeten onderdeel worden van het servies zelf. De mok laat zien dat Paris geslaagd is in zijn missie: het silhouet van een gezicht vormt tegelijkertijd het handvat van de beker. Bij de koffiekopjes is het haar verwerkt in het oor van het kopje. En zo sluit Paris aan bij een lange traditie, waarin de vorm niet uitsluitend opgevat wordt als gebruiksfunctie, maar als een vorm met betekenissen.

## DE RESTVORM

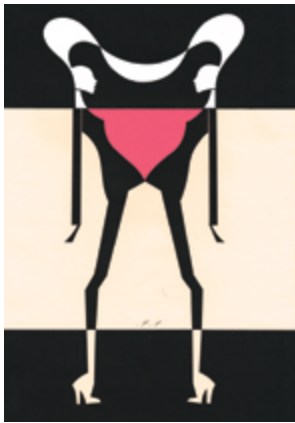
Weinig mensen weten dat Piet Paris van 2000 tot 2007 regelmatig illustraties heeft gemaakt voor de Japanse *Vogue*. Illustratie heeft in Japan meer aanzien dan in Europa en de Verenigde Staten. Het land heeft een rijke en eeuwenoude illustratiegeschiedenis en daardoor schatten Japanners het werk van Piet Paris anders in dan wij in het westen. Zo wordt er in het verre oosten niet alleen aandacht besteedt aan de illustratie zelf, maar ook aan de restvorm. De restvorm is de vorm die overblijft als de tekening is gemaakt, vaak het wit van het papier. In de Japanse illustratiekunst heeft de restvorm meestal een functie en betekenis, zoals ook vaak in de illustraties van Piet Paris.



De 19e-eeuwse houtsnedekunstenaar Hokusai wordt gezien als een van de voorlopers van de tegenwoordige manga. Hokusai 'Zicht op de Fuji', circa 1830

## TWEELINGEN

Piet Paris werkt graag met 'tweelingen', zoals hij het zelf noemt. In veel van zijn illustraties is niet één figuur afgebeeld, maar twee. "Het is emotie: twee is gezelliger dan één. En ik houd van herhaling. Als je iets herhaalt wordt het duidelijker," vindt Paris. Maar boven alles is het een kwestie van schoonheid; twee figuren in één illustratie leveren een mooiere

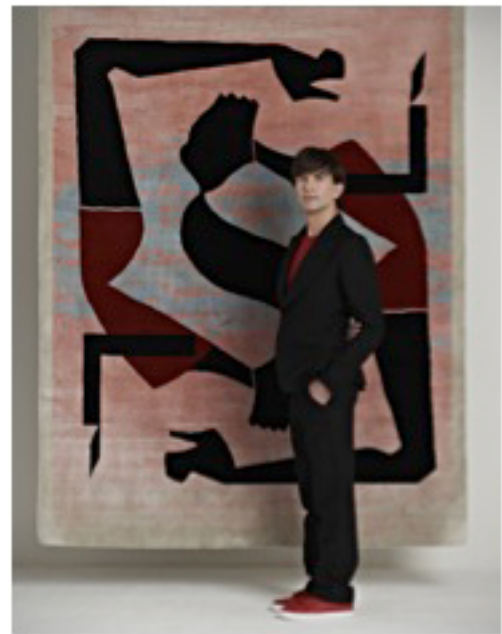


Heart of the Matter  
(vrij werk), 2011

## OVER DE VLOER

Ruim vijfduizend euro, kost het vloerkleed van Piet Paris. De mode-illustrator heeft, net als vijf andere 'BN'ers', een tapijt gemaakt voor het goede doel. Veertig procent van de verkoopprijs gaat namelijk naar Care & Fair, een stichting met als doel uitbuiting van kinderen in de tapijtindustrie voorkomen. Piet Paris: "De vraag om een eigen tapijt te ontwerpen kwam op het goede moment. Zelf was ik net begonnen om mijn tekeningen over te zetten op producten, zoals servies. Nee, ik had niet meteen een idee. Ik ben me eerst gaan verdiepen in wat een tapijt eigenlijk is. Het liefst wil je er lekker op liggen. Vanuit deze gedachte heb ik de houding van het vrouwenfiguur getekend. En ik wilde dat je haar altijd goed ziet, waar je ook op het tapijt zit. Daarom heb ik haar gespiegeld afgebeeld. De paardenstaarten lopen in elkaar over".

compositie en een mooiere restvorm op. Door de restvorm te manipuleren kan de illustratie een extra lading mee krijgen, bijvoorbeeld door een nieuw figuur te creëren, zoals de illustratie die Piet Paris in 2001 maakt voor het Franse bureau voor toerisme laat zien. Twee dames in lange jurken zijn in dezelfde houding, met een arm in hun zij, afgebeeld. De ruimte, of beter gezegd de restvorm, die tussen hun overblijft is een figuur van de Eiffeltoren. In een andere illustratie creëert Paris als restvorm een hartje tussen twee figuren. Beide illustraties zijn perfect symmetrisch.



Piet Paris en zijn tapijt voor Care & Fair, 2012

## EEN MODEHOTEL

Piet ontwikkelde het idee voor een modehotel, Hotel Modez in Arnhem. Voor elke kamer nodigde hij een andere mode- of productontwerper uit om de kamer in te richten. Modez is ingedeeld in een voor- en achterhuis. In de tien kamers aan de voorkant laten tien in Arnhem opgeleide modeontwerpers hun inspiratiebronnen en/of werkproces zien. In de tien kamers aan de achterkant stelt Piet Paris de maakprocessen en ambachten in de mode centraal, zoals breien en borduren maar ook elementen als parfum



Kamer 7 in Modehotel Modez. 'Furnituren' door Thomas Voorn

en furnituren. Piet Paris maakte er zelf één geheel van. Bijna als een tentoonstelling. Piet Paris streeft ernaar dat alles in de kamer – van behang tot lamp en schilderij – onderdeel moet zijn van het totale plan van de ontwerper. "Geen enkele hoek of plek mag onbedekt blijven". Piet Paris richtte ook zelf een kamer in. Op het zelfontworpen behang op de muren van 'zijn kamer' zie je precies hoe Piet werkt.

## FILMPJES

In een filmpje wordt heel goed duidelijk hoe Piet Paris te werk gaat. Zijn manier van werken is bijzonder. Zeker in deze tijd. Aan zijn strakke tekeningen komt geen computer te pas. We noemen al dat handwerk ambachtelijk. Piet zegt zelf dat de scalpel zijn favoriete gereedschap is. [Dutch Profile Piet Paris](#) / [Klokhuis NTR](#)

## DECORBOUWER



Decor voor Viktor & Rolf, Shirt Symphony, lente-zomer 2011

Paris maakte het decor en de uitnodigingen voor een catwalkshow van Viktor & Rolf. Viktor & Rolf, die tijdens hun opleiding aan de Arnhemse Hogeschool voor de Kunsten (ArtEZ) les kregen van Paris, kloppen vier weken van tevoren bij hem aan met de opdracht. Viktor & Rolf wilden een sfeer neerzetten waarbij het zou lijken alsof de modellen uit een levend schetsboek de catwalk op stappen. Piet ontwerpt een decor waarop elegante dameshoofden, handen en manchetten afgebeeld zijn in zachte pastelkleuren.

## SJABLOONDrukKEN

De grotbewoners en oude Egyptenaren maakten al gebruik van sjablonen voor hun muurschilderingen en decoraties. Eigenlijk niet anders dan bijvoorbeeld graffiti kunstenaars of decoratieschilders vandaag de dag. Denk maar eens aan kunstwerken van Andy Warhol en Keith Haring. In de krant van 1 februari 2013 lees je dat onbekenden wel 25 keer hetzelfde mannetje 'Wally' geschilderd hebben op muren in de binnenstad van Nijmegen. Ook voor Wally is de sjabloontechniek gebruikt. Het is een handige manier om vaak en snel hetzelfde figuur te maken. Maar hoe gaat dat sjabloneren nou precies in z'n werk? Piet Paris verteld er over in dit filmpje.



Wally in Nijmegen

## PIET PARIS & ILLUSTRATIE

Al aan het einde van zijn academieperiode experimenteert Paris met het inkleuren van figuren in zwart. Zie de illustratie van de vrouw aan het strand in een roze jurk. Dit zwarte figuur, vaak afgebeeld van de zijkant, is een referentie aan Jip & Janneke, de beroemde kinderboekhelden die Fiep Westendorp (1916-2004) ooit voor Annie M.G. Schmidt tekende. Jip & Janneke zijn sinds Piet klein is een grote inspiratiebron voor hem. Er is nog een grote Nederlandse kinderboeken illustrator die veel invloed heeft op Paris: Dick Bruna. Net als in de tekeningen van Piet Paris zijn in het werk van Bruna de lijnen het belangrijkste: Nijntje is in één lijn getrokken. Voor Piet Paris zijn simpele vormen, heldere kleuren en tekeningen die makkelijk te begrijpen zijn erg belangrijk. Dat geldt ook voor illustratoren van kinderboeken. Het is dus niet verwonderlijk dat Piet Paris zich door kinderboeken illustratoren laat inspireren!



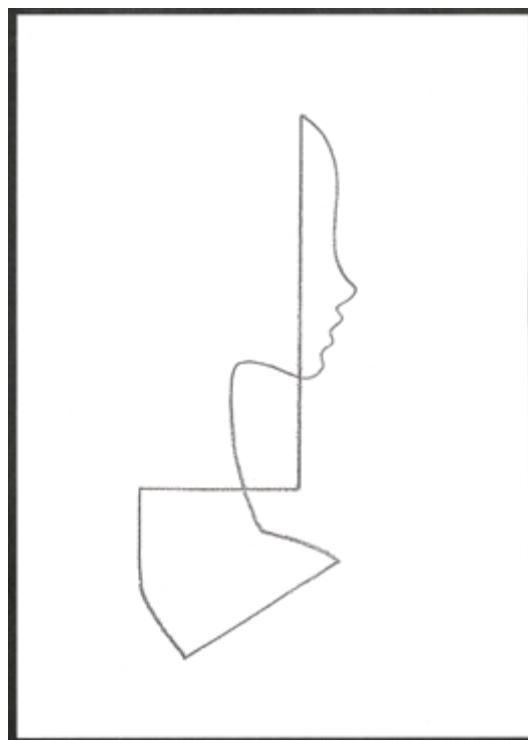
Fiep Westendorp, illustratie Jip en Janneke

## PIET PARIS & WERKWIJZE

Sinds 2006 vindt Piet Paris dat hij een vaste stijl gevonden heeft. Onder stijlvast verstaat hij dat de stijlkenmerken die hij gebruikt bestaan uit een aantal vaste elementen: de figuren van de zijkant afbeelden, de vrouw in zwart getekend, nadruk op de boezem en billen, en de hoge hak. "Een aantal duidelijke stijlkenmerken, die ik relatief laat heb



ontwikkeld," aldus Paris. In plaats van eindeloos te schetsen heeft Paris over de jaren heen een techniek ontwikkeld waarbij hij de goed gelukte vormen uit tekeningen snijdt. Zo houdt hij een sjabloon over. Uit deze sjablonen stelt hij zijn illustratie samen. Vroeger ging dat met spuitbus en later met een verfrullertje. Tegenwoordig gebruikt Paris niet de sjabloon zelf, maar de uitgesneden vormen om een illustratie, of beter gezegd collage te maken. Alle illustraties van Piet Paris starten met dezelfde ingrediënten: een blank vel papier, een potlood en een lichtbak. Het tekenen gebeurt staand en gemiddeld maakt hij zo'n dertig schetsen per illustratie. Tijdens het tekenproces zoekt Piet Paris naar de perfecte lijn. De eerste schetsen bestaan uit veel lijnen, maar naarmate het tekenproces vordert, reduceert het aantal tot alleen de essentiële lijnen overblijven. Dit heet stileren. "Ik wil met zo min mogelijk middelen zoveel mogelijk zeggen." Paris heeft een voorkeur voor primaire kleuren, zoals de Nederlandse kunstenaars Piet Mondriaan en Gerrit Rietveld ook hadden.



Moebius, 2003

## PIET PARIS & KUNST

Op de academie in Arnhem wordt de Oostenrijkse kunstschilder Egon Schiele (1890-1918) behandeld als voorbeeld in het weergeven van de houding van het lichaam. Op mode illustrator Piet Paris maakt dit veel indruk. Paris bestudeert zorgvuldig hoe Schiele de menselijke figuur neerzet in het vlak; wat is de positie van de armen, benen en het hoofd? En welke restvormen ontstaan hierdoor? Een andere inspiratiebron van Piet Paris is de Hollandse schilder Johannes Vermeer (1632-1675). Piet: "Zijn schilderijen vertellen iets, ze zijn niet alleen maar mooi. Ik zie mijn illustraties net zo. Ze moeten gediensig zijn, niet alleen over schoonheid gaan." Net als Vermeer werkt ook Piet Paris vanuit een middellijn om zo symmetrie te creëren in zijn illustratie. Ook roemt hij zijn kleurgebruik, het korenbloemblauw en het rijke, diepe geel en de verfijnde stofuitdrukking van de meester. Daarnaast vindt Paris het werk van Vermeer modieus: "Het meisje met de parel bijvoorbeeld, zoals zij omgedraaid vanuit haar ooghoeken naar ons kijkt, dat is pure mode."



Illustratie voor *Illustrious Imps* geïnspireerd op *Het meisje met de parel* van Johannes Vermeer, 1989